

# MESTO LIPTOVSKÝ MIKULÁŠ

## MESTSKÉ ZASTUPITEĽSTVO V LIPTOVSKOM MIKULÁŠI

Materiál číslo

Z2021\_041

# S P R Á V A

pre zasadnutie mestského zastupiteľstva v Liptovskom Mikuláši

<b>Bod rokovania:</b>	<b>Návrh rozpočtu INFORMAČNÉHO CENTRA mesta Liptovský Mikuláš - príspevkovej organizácie na rok 2021, 2022 - 2023</b>		
<b>Dátum rokovania MsZ:</b>	10.6. 2021	<b>Dátum spracovania materiálu:</b>	15.12. 2020
<b>Materiál obsahuje:</b>	1. Návrh na uznesenie 2. Dôvodová správa		
<b>Predkladateľ:</b>	Bc. Jana Piatková riaditeľka	<b>Podpis predkladateľa:</b>	
<b>Spracovateľ:</b>	Bc. Jana Piatková riaditeľka  Stanislava Fašánková sam.odb.referent  Ing. Petra Slosiarová ekonómka	<b>Podpis spracovateľa:</b>	
<b>Počet strán:</b>	20	<b>Počet príloh:</b>	

# MESTSKÉ ZASTUPITEĽSTVO V LIPTOVSKOM MIKULÁŠI



## NÁVRH NA UZNESENIE

### MESTSKÉHO ZASTUPITEĽSTVA

zo dňa 10.6. 2021

číslo /2021

K bodu: **Návrh rozpočtu INFORMAČNÉHO CENTRA mesta Liptovský Mikuláš - príspevkovej organizácie na rok 2021 s výhľadom na roky 2022 - 2023**

#### **Mestské zastupiteľstvo**

##### **I. konštatuje, že**

organizácia pokračuje v plnení dlhodobých cieľov ako je:

budovanie značky mesta v oblasti CR, zvyšovanie počtu prenocovaní a predlžovanie doby pobytu návštevníkov v meste, rozvoj ponuky produktov a služieb cestovného ruchu.

##### **S týmto cieľom v roku 2021 plánuje hlavne:**

- zabezpečenie kvalitného informačného servisu a služieb organizácie v súlade s najvyššími platnými štandardami

- v spolupráci so ŽTK ZA spracovanie strategického dokumentu novej rozvojovej marketingovej stratégie mesta v rámci Strategického dokumentu rozvoja regiónu Liptov (platí za finančnej účasti ŽTK ZA , nie je súčasťou rozpočtu ICM)
- pri príležitosti 210. výročia narodenia M.M. Hodžu, vytvorenie novej prehliadkovej trasy „Po stopách štúrovcov“ a zabezpečenie prehliadok
- spracovanie 3 z aktuálne ponúkaných prehliadkových trás mestom v online verzii
- rozvoj a inovácie doteraz vytvoreného produktového portfólia a cieleňú komunikáciu voči verejnosti s cieľom ďalšieho zvýšenia jeho predajnosti
- zabezpečenie inovácií v marketingovej komunikácii (web stránka, sociálne siete, kalendár podujatí, propagačné materiály)
- vydanie novej turistickej mapy mesta
- zriadenie e-shopu

### **Finančný rozpočet organizácie:**

#### **Hlavná činnosť - HČ**

#### **Výnosy:**

výnosy na hlavnú činnosť sú plánované vo výške

195 239 €

z toho:

- |  |           |
|--|-----------|
| - dotácia od zriaďovateľa na krytie prevádzkových nákladov a marketing | 155 795 € |
| - výnosy z kapitálových transferov                                     | 3 444 €   |
| - účelový finančný príspevok z OOCR (informačný servis, marketing)     | 36 000 €  |

#### **Náklady:**

náklady na hlavnú činnosť sú plánované vo výške

195 239 €

z toho:

- |  |           |
|--|-----------|
| - prevádzkové náklady                  | 186 795 € |
| - náklady na marketing                 | 5 000 €   |
| - odpisy hmotného investičného majetku | 3 444 €   |

## **Vedľajšia hospodárska činnosť – VHČ**

### **Výnosy:**

výnosy z vedľajšej hospodárskej činnosti sú plánované vo výške 87 368 €

### **Náklady:**

náklady na vedľajšiu hospodársku činnosť sú plánované vo výške 87 368 €

**Percento prepočtu celkových nepriamych nákladov je** 85% - hlavná činnosť  
15% - vedľajšia hosp.  
činnosť

## **II. schvaľuje**

finančný rozpočet organizácie na rok 2021

**Ing. Ján Blcháč, PhD.**  
**primátor mesta**

Dátum podpisu uznesenia:

## Dôvodová správa

### **Program 2: Podpora cestovného ruchu: INFORMAČNÉ CENTRUM mesta – príspevková organizácia (ICM)**

**Zámer programu:** Budovanie modernej turistickej informačnej kancelárie mesta Liptovský Mikuláš s cieľom podpory rozvoja podnikania, domáceho a aktívneho cestovného ruchu

#### **1. Popis hlavnej a ekonomickej činnosti**

INFORMAČNÉ CENTRUM mesta je príspevková organizácia Mesta Liptovský Mikuláš a jeho hlavná **marketingová organizácia v oblasti domáceho a aktívneho cestovného ruchu a podpory rozvoja podnikania v meste**. Zastrešuje **informačný servis** služieb cestovného ruchu smerom k návštevníkom mesta a miestnemu obyvateľstvu, zabezpečuje **marketing a komunikáciu mesta v oblasti cestovného ruchu, tvorbu a realizáciu vlastných produktov a komerčné doplnkové služby**. ICM je partnerom verejného aj súkromného sektora, predovšetkým miestnych subjektov pôsobiacich vo sfére CR a regionálnych organizácií OOCR REGION LIPTOV a Klastra Liptov, ktorých je Mesto členom. Zabezpečuje **koordináciu mestského cestovného ruchu na báze partnerstva** s týmito subjektami a je taktiež výkonnou zložkou mesta v zabezpečovaní aktivít vyplývajúcich z členstva v regionálnych organizáciách, ako aj pri spolupráci s KOOCR - Žilinský turistický kraj.

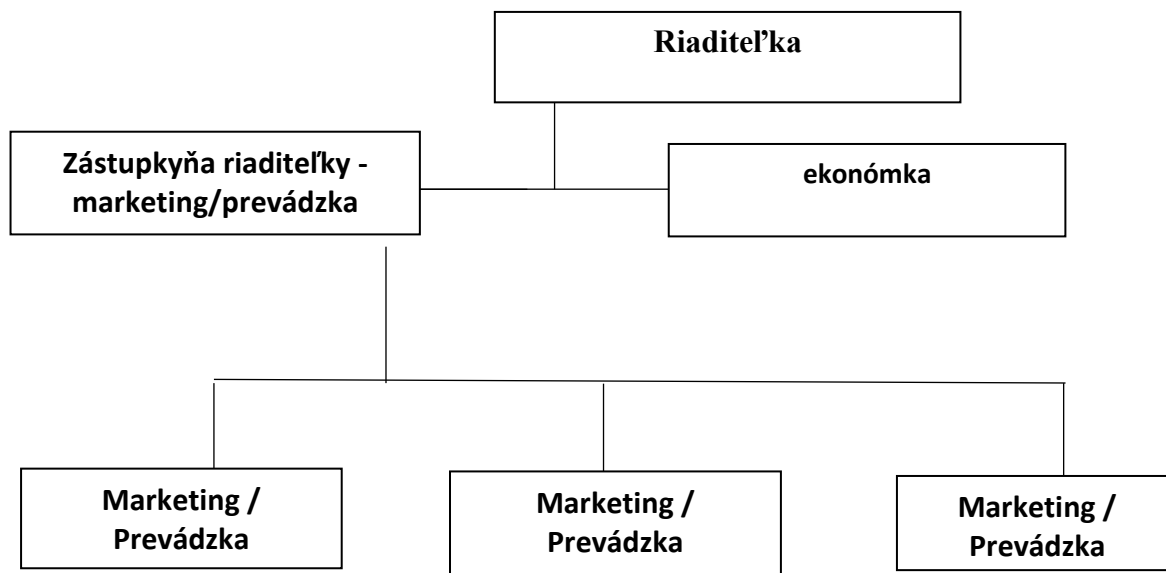
#### **DLHODOBÉ CIELE ORGANIZÁCIE:**

- kvalitný informačný servis a marketingová komunikácia,
- poskytovanie služieb v súlade s profesijnými štandardami Asociácie informačných centier Slovenska (AiCES),
- participácia na tvorbe kvalitného produktového portfólia mesta L. Mikuláš,
- koordinácia mestského cestovného ruchu na báze partnerstva subjektov cestovného ruchu,
- zvyšovanie počtu prenocovaní v meste, podpora legálnych ubytovateľov,
- predlžovanie doby pobytu návštevníkov a podpora využívania služieb v meste,
- zvyšovanie atraktívnosti mesta ako centra regiónu Liptov a budovanie značky,
- participácia na marketingovej a komunikačnej stratégii mesta v oblasti cestovného ruchu (CR),
- spracovanie štatistík a získavanie spätnej väzby od návštevníkov mesta L. Mikuláš v oblasti CR,

- zvyšovanie vzdelávania a odbornej úrovne pracovníkov INFORMAČNÉHO CENTRA mesta Liptovský Mikuláš

## 1. Organizačná štruktúra, počet zamestnancov

### ORGANIZAČNÁ SCHÉMA ICM



Personálne zabezpečenie v roku 2021 ostáva v pôvodnom počte a zaradení. 6 pracovníkov v trvalom pracovnom pomere a externí pracovníci (turistickí sprievodcovia CR, brigádnici na letnú turistickú sezónu). Na personálne obsadenie využívame aj projekty v spolupráci s Úradom práce, sociálnych vecí a rodiny. Aktuálne projekt „Praxou k zamestnaniu 2“, podľa par. 54 zák. č. 5/2004, kde celoročne žiadame o vhodných uchádzačov o zamestnanie (v súčasnosti je zo strany UPSVaR pozastavený). Čakáme na nové výzvy.

V letnej turistickej sezóne je 7 dňová a v ostatné mesiace 6 dňová prevádzková doba v týždni.

Plánovaná prevádzková doba v r. 2021:

Dátum	Pondelok – piatok	Sobota	Nedeľa
1.9-30.6.	09.00 - 17.00	09.00 - 17.00	zatvorené
1.07-31.8.	09.00 - 18.00	09.00 - 17.00	09.00 - 17.00

## **Zamestnanci celoročne zabezpečujú :**

**Prevádzka:** Poskytovanie informácií, obchodnú činnosť (predaj, objednávanie, evidencia tovaru), zmenáreň, predaj vstupeniek, predaj cestovných lístkov, inzertnú a propagačnú službu, sprievodcovskú službu, poistenie záchrany v horách, kopírovaciu a administratívne služby, upratovanie priestorov.

**Marketing:** Tvorba obsahu a administrácia web stránky – ponuka CR a voľnočasových aktivít, sociálnych sietí, administrácia centrálného kalendára podujatí, tvorba a vydávanie propagačných materiálov s ponukou CR mesta, tvorba produktov a produktových balíkov (rozsah je uvedený ďalej v správe), ich neustále aktualizácie, inovácie a prezentácie.

**Ekonomické zabezpečenie:** Spracovanie účtovníctva samostatne pre hlavnú a vedľajšiu hospodársku činnosť, mzdy a personalistika, viaczdrojové financovanie.

## **2. Východiská a hlavné ciele organizácie v roku 2021**

Východiskom pre nastavenie aktivít v budúcom období je vnútorná pasportizácia stavu a činnosti organizácie, vrátane pripravenosti na prípadné pandemické obdobia. INFORMAČNÉ CENTRUM má v súvislosti s opatreniami ohľadom Covid 19 zabezpečené priestory a všetky osobné ochranné prostriedky tak, aby bolo schopné bezpečnej prevádzky pre zamestnancov aj návštevníkov. ICM má k tejto problematike spracovaný aj **interný krízový plán**. Z dôvodu možných uvedených obmedzení sa bude organizácia naďalej orientovať na rozšírenie služieb v rámci online priestoru. Do týchto aktivít patrí postupné vytváranie **online prehliadkových trás a zriadenie e-shopu s možnosťou nákupu predajného sortimentu (máp, kníh, suvenírov, sprievodcovských služieb...)**.

Predkladaný rozpočet organizácie na rok 2021 však **nepočíta s dlhodobejším výpadkom vlastných príjmov počas prípadných pandemických období**.

Tvorba ročného plánu vychádza zo spoločne stanovených zámerov so zriaďovateľom a ďalšími organizáciami pôsobiacimi vo sfére CR (minimálne OOCR Región Liptov a KOOCR Žilinský turistický kraj a podnikateľská základňa v meste a regióne).

### **Hlavné novinky pre rok 2021:**

- 1. V spolupráci so ŽTK bude spracovaný Strategický dokument rozvoja Liptova v CR, ktorý bude riešiť aj rozvojové stratégie miest Liptova – L. Mikuláš a Ružomberok. Dokument by mal byť spracovaný v prvom polroku 2021 a budeme na jeho príprave spolupracovať s budúcim dodávateľom (platí za finančnej účasti ŽTK ZA, nie je súčasťou rozpočtu ICM)**

## 2. Sprievodcovské služby

- **On-line prehliadkové trasy mestom**

Aktivita zahŕňa: Spracovanie 3 prehliadkových trás mestom - Príbeh mesta, Jánošíkova cesta a Mikulášski židia v online verzii. Vytvorenie trás v google mapách, popisy atrakcií, udalostí, osobností... pri jednotlivých zastaveniach a vytvorenie fotogalérie zo súčasnosti aj histórie ku každému zastaveniu v 3 jazykových verziách.

- **Nová prehliadková trasa - Po stopách štúrovcov**

Aktivita zahŕňa: Tvorbu trasy, školenie sprievodcov a realizáciu turistických prehliadok.

### 3. Zriadenie e-shopu (nákup sprievodcovských služieb a tovaru (mapy, knihy suveníry)

### 4. Vydanie novej turistickej mapy mesta Liptovský Mikuláš

### 5. Háj Nicovô - Aktualizácia a prelep informačných tabúl k náučným chodníkom

Aktivita zahŕňa: Zabezpečenie aktualizácie obsahu a prelepenia potlače tabúl k náučným chodníkom Vojenská história a Príroda a krajina okolo nás a bežeckých trás mikulášskych olympionikov - financované priamo z rozpočtu mesta.

---

## UCELENÝ PLÁN AKTIVÍT ICM PRE ROK 2021

V nasledujúcej časti správy je podrobnejšie uvedený **ucelený plán aktivít** v 4 hlavných oblastiach činnosti ICM (informačný servis, marketingová komunikácia, tvorba a realizácia vlastných produktov a vedľajšia hospodárska činnosť), ktorý zahŕňa základnú činnosť organizácie, nové aktivity, pokračovanie v doteraz realizovaných projektoch, ich inovácie a novinky.

### A/ INFORMAČNÝ SERVIS

#### **Aktuálny stav:**

Spracúvanie ponuky atrakcií, podujatí, služieb a diania v meste a okolí a ich distribúcia širokej verejnosti (ponuka a služby cestovného ruchu pre návštevníkov mesta a miestne obyvateľstvo a komplexná škála ostatných služieb, inštitúcií a podnikateľskej sféry pôsobiacej na území mesta, pre domáce obyvateľstvo a obchodnú klientelu).

- Základný rozsah informácií, ktoré ICM poskytuje bezplatne:
  - turistické informácie - mesto Liptovský Mikuláš a región Liptov (produkty a balíky služieb z oblasti CR v meste a Liptove) • ubytovacie a stravovacie zariadenia mesta a regiónu • poskytovatelia služieb • šport a organizované športové aktivity • turistické atrakcie • kultúrno-spoločenské zariadenia • kultúrne a športové podujatia (elektronický kalendár podujatí sprístupnený na web stránke, sociálne



siete, newsletter, mesačník Mikuláš, partnerské weby a sociálne siete) • tvorba produktových balíkov - špeciálne programy pre rôzne cieľové skupiny na voľný čas v meste a regióne • možností dopravného spojenia mestskej, medzimestskej i medzinárodnej dopravy.

- informácie o podnikoch a službách v meste aj mimo oblasť CR - obchody, služby, banky, zmenárne, inštitúcie štátnej a verejnej správy, nariadení mesta, mestských oznamov, atď.,
- ICM má vytvorenú vlastnú informačnú databázu v elektronickej podobe, v off line verzii v špeciálnom databázovom softvéri a on-line verzii na mestskej web stránke a pravidelne ju aktualizuje,
- ICM má vyčleneného zodpovedného pracovníka za správu obsahu informácie v rámci kumulovanej funkcie a **aktuálna ponuka je denne spracúvaná a distribuovaná.**

#### **Zámer a akčný plán v roku 2021:**

- poskytovanie informácií a služieb minimálne na úrovni Profesionálneho štandardu pre činnosť turistických informačných centier
- vlastná overená databáza, ktorá je základom pre všetky ďalšie oblasti činnosti ICM (zber, aktualizácia a spracúvanie informácií vo svojej réžii)
- vzdelávanie zamestnancov v oblasti marketingu, komunikácie so zákazníkom a stimulovaní predaja.

### **B/ MARKETINGOVÁ KOMUNIKÁCIA**

Pri tvorbe a prezentácii turistickej ponuky mesta sa zameriavame na 4 hlavné lokality, ktoré cielene prezentujeme verejnosti (historické centrum, Lesopark Háj-Nicovô, Areál vodného slalomu, Tatralandia a zaujímavosti jej okolia), na cieľové skupiny rodiny s deťmi, seniorov, športovcov a žiakov a študentov a balíky programov pre záujmové skupiny. Naším zámerom ostáva naďalej posilňovať internetový marketing a **printové materiály** produkovať v **zniženom množstve** s prepojením na online priestor.

#### **1. INTERNETOVÝ MARKETING**

V roku 2020 sme kompletne inovovali a optimalizovali web stránku IC a turistickú ponuku mesta v sekcii Návštevník v slovenskom jazyku. Na prelome rokov budú skompletizované nové jazykové verzie (anglická, poľská).

Zredukovali sme pôvodne rozsiahlejšie základné ponukové menu na 5 sekcií: atraktivity, sprievodcovské služby, kalendár podujatí, ubytovanie a gastronómia a vytvorili nové sekcie

plánovač výletov (s databázou subjektov CR v meste, kde je možné vytvoriť si vlastný program na mieru) a sekciu BLOG [www.mikulas.travel](http://www.mikulas.travel).

#### **Aktuálny stav:**

**Oficiálna ponuka cestovného ruchu mesta je prezentovaná na web stránke mesta [www.mikulas.sk/navstevnik](http://www.mikulas.sk/navstevnik). Zároveň je prezentovaná pod samostatnými doménami ([www.mikulas.travel](http://www.mikulas.travel), [www.lmikulas.travel](http://www.lmikulas.travel) a [www.liptovskymikulas.travel](http://www.liptovskymikulas.travel)).**

Internetové domény v tvare názov destinácie.travel sú celosvetovo využívané v cestovnom ruchu, v súčasnosti sú však vo veľkej miere využívané pre cestovný ruch aj domény s predponou Visit+názov destinácie.sk. Z tohto dôvodu sme ešte v roku 2020 zaregistrovali nové domény [www.visitliptovskymikulas.sk](http://www.visitliptovskymikulas.sk), [www.visitlmikulas.sk](http://www.visitlmikulas.sk) a [www.visitmikulas.sk](http://www.visitmikulas.sk), ktoré sme ihneď aj zaviedli do marketingu.

#### **Zámer a akčný plán v roku 2021:**

- Pokračovať v aktualizáciách, publikovaní noviniek, skvalitňovaní prezentácií tak, aby sme zabezpečili rýchle a prehľadné poskytnutie informácií v týchto hlavných oblastiach:
  - a) **NÁVŠTEVNÍK** - turistická ponuka mesta
  - b) **KALENDÁR PODUJATÍ** - prezentuje celoročne všetky podujatia v meste. Distribuovaný je prostredníctvom mestskej a partnerských web stránok, sociálnych sietí, newsletterov a mesačníka Mikuláš
  - c) **INFORMAČNÉ CENTRUM** - ucelená ponuka služieb organizácie
  - d) **BLOG** - ponuka cestovného ruchu v meste prostredníctvom blogových článkov
  - e) **Správa databáz v ďalších sekciách** (*Mesto, Samospráva, Občan*), a to organizácie a inštitúcie mesta, kultúra a voľný čas, športové inštitúcie, školstvo, zdravotníctvo, atď.
  - f) **E-shop** - na predaj suvenírov, knižných publikácií a sprievodcovských služieb – nová aktivita
  - g) **Spolupráca s partnerskými web stránkami – zverejňovanie a odkazy na ponuku mesta** - región Liptov [www.visitliptov.sk](http://www.visitliptov.sk) a mobilná aplikácia Oblastnej organizácie cestovného ruchu Región Liptov (OOCR), celoslovenské a regionálne stránky [www.slovakia.travel](http://www.slovakia.travel), [www.infoslovak.sk](http://www.infoslovak.sk), [www.zilinskyturistickykraj.sk](http://www.zilinskyturistickykraj.sk), [www.northslovakia.com](http://www.northslovakia.com).
- **Sociálne siete, Youtube, newslettere, infokiosk**
  - a) **Sociálne siete** - [www.facebook.com](http://www.facebook.com) – INFORMAČNÉ CENTRUM mesta, Región Liptov.

- b) **Instagram** - [https://www.instagram.com/informacne\\_centrum\\_mesta\\_lm/](https://www.instagram.com/informacne_centrum_mesta_lm/)
- c) **Newsletter** - elektronický spravodaj bude distribuovaný 1x mesačne (za situácie, že bude možné usporadúvať podujatia) pri sviatkoch, novinkách a významných udalostiach bude distribuovaný newsletter špeciál. Stratégia vydávania newslettrov 2021: 12x ročne prioritne s turistickou ponukou, obohatené o TOP podujatia a s odkazom na kalendár podujatí. Každý newsletter bude obsahovo vystavaný tak, aby zasiahol inú tému, prípadne cieľovú skupinu. Prostredníctvom OOCR Liptov distribuovať ponuku mesta 2x ročne.
- d) **Youtube** - prezentácia sprievodcovských služieb, videospot mesta, videospoty produktov ICM,
- e) **interiérový infokiosk** - v priestoroch ICM, prezentácia noviniek a atraktivít mesta.

- **SMART CITY**

**Aktuálny stav:**

- a) **BEZPLATNÉ WIFI ZÓNY** - Bezplatné wifi zóny v historickom centre sú prevádzkované: Námestie osloboditeľov (ICM), Synagóga (MJK), pred Evanjelickým kostolom (ECAV). V roku 2020 bola vo wifi zóne na Námestí osloboditeľov opäť zvýšená prenosová rýchlosť pripojenia z 20 na 40 Mbs za nižšiu dodávateľskú cenu, dosiahnutú vo verejnom obstarávaní.
- b) **Mobilné aplikácie** - Prezentácia ponuky mesta v **aplikácii Liptov** (spravované OOCR Liptov) a **NorthSlovakia** (spravované ŽTK) prezentácia ponuky mesta a TOP podujatí.

**Zámer a akčný plán v roku 2021:**

**BEZPLATNÉ WIFI ZÓNY + mobilné aplikácie Liptov a NorthSlovakia**

Pokračovať v zabezpečovaní v pôvodnom rozsahu.

## **2. PROPAGAČNÉ MATERIÁLY**

**Aktuálny stav:**

V roku 2020 bolo vydaných 6 propagačných letákov - 3x sakrálne pamiatky, 12 NAJ historického centra, Dobrodružstvá s Mikulášom. Lesopark Háj-Nicovô.

**Zámer a akčný plán v roku 2021:**

Nakoľko v súvislosti so zníženou návštevnosťou v roku 2020 ostali **nespotrebované propagačné materiály**, budeme zabezpečovať len aktualizáciu a dotlač nevyhnutného množstva a určitých druhov. Naším cieľom je začať od roku 2021 vytvárať **novú edíciu**

**propagačných materiálov.** Základom bude **nová turistická mapa mesta**, ktorá bude ponúkať všetky turistické atraktivity mesta v lokalitách (historické centrum, lesopark Háj-Nicovô, Tatralandia a okolie a Areál vodného slalomu) aj s popisom atraktivít. Mapa bude nahrádzať propagačné letáky 12 NAJ historického centra, Dobrodružstvá s Mikulášom a Lesopark Háj Nicovô (informácie uvedené v nich budú jej súčasťou). Bude vydaná v počte 20000 ks v slovenskej, anglickej a poľskej verzii. K turistickým prehliadkam sakrálnych pamiatok budú využité letáky z roku 2020.

### 3. ĎALŠIE MARKETINGOVÉ AKTIVITY

- V spolupráci s mestom, OOCR a KOOCR organizovanie „**Info ciest**“ pre slovenských a zahraničných **touropérátorov a novinárov**,
- využitie potenciálu regiónu a možnosť prilákania návštevníkov z okolitých stredísk do mesta (propagačné materiály distribuované v ubytovacích zariadeniach regiónu, aquaparkoch, informačných centrách, autobusovej a železničnej stanici a pri významných podujatiach),
  - spracovanie a prezentácia ponuky CR v meste - 2x ročne regionálnej podnikateľskej sfére (v spolupráci s OOCR Liptov),
  - **citylight-y (CL) mesto** – v historickom centre prezentované aktuálne produkty a novinky (bude tu prezentovaná aj nová turistická mapa mesta).

#### Rozpočet prvku:

rok	2020	2021	2022	2023
Výnosy z rozpočtu OOCR v €	5000	5000	5000	5000
Výnosy zo štátnej dotácie	11300	6186	8000	8000

#### Ciele a výstupy:

Cieľ	Merateľný ukazovateľ	Východiskový údaj rok 2020	Cieľová hodnota v roku 2021	Cieľová hodnota v roku 2022	Cieľová hodnota v roku 2023
Zabezpečiť aktívnu prezentáciu ponuky CR a budovať atraktívny imidž mesta	<b>Počet vydaných propagačných materiálov</b>	45,5 tis.	20 tis.	40 tis.	40 tis.

Zabezpečiť aktuálnu prezentáciu a propagáciu mesta v oblasti CR a zvýšiť informovanosť občanov a návštevníkov mesta	<b>Webmarketing</b> - web stránka Mesta, sekcie Návštevník, Mesto, Samospráva, Občan <a href="http://www.mikulas.sk">www.mikulas.sk</a>	1	1	1	1
	- web stránka ICM <a href="http://www.mikulas.travel">www.mikulas.travel</a> Periodicita: denne	1	1	1	1
	- ICM v sociálnej sieti Facebook Periodicita: denne	1	1	1	1
	- newsletter ICM Periodicita: ročne	12	12	12	12
	- newsletter prostredníctvom OOCR Periodicita: ročne	2	2	2	2
Poskytnúť viac informácií prostredníctvom mobilných aplikácií	Mobilné aplikácie Liptov a Northslovakia Periodicita: denne	1	1	1	1
Predĺžiť pobyt návštevníkov v meste	<b>Tvorba pobytových programov</b> – v meste, pre cieľové skupiny Periodicita: ročne	4	4	4	4
Zabezpečiť informovanosť o aktuálnom dianí v meste a okolí	<b>Mediálny servis</b> spracúvanie podkladov o aktuálnej ponuke CR v meste pre mediálne výstupy Periodicita: ročne	12	12	12	12
Zabezpečiť propagáciu kultúrnych a športových podujatí a zvýšiť ich návštevnosť	<b>Kultúrne a šport. podujatia</b> spracúvanie a distribúcia kalendárov podujatí v meste Periodicita: denne (web) ročne(newsletter	1 12			

ICM) polročne (newsletter OOCR)	2	2	2	2
mesačne (spravodaj)	1	1	1	1
ročne (partneri)	1	1	1	1

## C/ TVORBA A REALIZÁCIA VLASTNÝCH PRODUKTOV organizácie

### 1. Sprievodcovské služby

Z celej škály 15 prehliadkových trás ktoré sme za posledné roky vytvorili ponechávame v ponuke 5 hlavných a to: **Príbeh mesta, Jánošíkova cesta, Mikulášski židia**, ktoré budú spracované aj v online verzii a trasy **Mikulášski umelci** a **Mikulášske tradície**, ktoré budú v tomto roku inovované.

#### Tvorba novej prehliadkovej trasy – Po stopách štúrovcov

Pri príležitosti 210. výročia narodenia M. M. Hodžu, evanjelického farára a významného predstaviteľa štúrovského hnutia, pripravíme novú prehliadkovú trasu „Po stopách štúrovcov“. Je určená k podujatiam, ktoré budú v meste prípadne usporadúvané pri tejto príležitosti a do budúcnosti najmä pre žiakov a študentov v rámci školských osnov slovenského jazyka a literatúry, dejepisu a regionálnej výchovy. Dokumentuje udalosti celonárodného významu v polovici 19. st., ktoré sa udiali na evanjelickej fare v L. Mikuláši, keď tu bol založený prvý celonárodný kultúrny spolok Tatrín a spísaný prvý politický program Slovákov – Žiadosti slovenského národa. Cieľom trasy je nielen žiakov oboznámiť o tejto dôležitej kapitole dejín, ale ich aj aktívne zapojiť do problematiky napr. výberom najdôležitejšieho bodu Žiadostí z ich pohľadu. Súčasťou prehliadkovej trasy bude návšteva expozície Tatrín a Žiadosti slovenského národa v autentických priestoroch starej evanjelickej fary. Žiaci budú mať k dispozícii pracovné listy, ktoré im ostanú ako učebná pomôcka. Prehliadková trasa ostane súčasťou stálej ponuky ICM.

Zabezpečenie cielenej kampane pre školy v rámci edukačnej podpory a školských výletov.

### 2. Sakrálne pamiatky Liptovského Mikuláša

Kostol sv. Mikuláša, Synagóga a Evanjelický kostol – turistické prehliadky počas 2 letných mesiacov prostredníctvom audiosprievodcov a informačných letákov, ktoré ostali k dispozícii z roku 2020. V Kostole sv. Mikuláša vrátane personálneho zabezpečenia.

**3. Liptovský Mikuláš pre rodiny s deťmi – Dobrodružstvá s Mikulášom** aktualizácia a inovácia balíka podľa aktuálnej ponuky produktov v meste, reedícia suvenírov pre deti (predajný sortiment).

**4. Lesopark Háj Nicovô – prezentácie:** Obnova prezentácií Vojenská história, Príroda, Trasy mikulášskych olympionikov na informačných tabuliach.

**5. Programy na mieru pre rôzne cieľové skupiny**

## Ciele a výstupy:

Cieľ	Merateľný ukazovateľ	Východisko -vý údaj rok 2020	Cieľová hodnota v roku 2021	Cieľová hodnota v roku 2022	Cieľová hodnota v roku 2023
Podporiť atraktivnosť mesta vytvorením zaujímavého produktu	<p><b>Prezentácia nových prehliadkových okruhov v meste:</b></p> <p><b>1. Po stopách štúrovcov</b></p> <p><b>Pokračovanie v realizovaných produktoch:</b></p> <p><b>2. Sakrálné pamiatky LM</b></p> <p><b>3. Produktový balík „Liptovský Mikuláš pre rodiny s deťmi“</b></p> <p><b>5. Lesopark Háj Nicovô</b></p>	0	1	1	1
Podporiť atraktivnosť mesta prostredníctvom tematických prehliadok so sprievodcom	<p><b>Pravidelná sprievodcovská služba v mesiacoch júl-august (prehliadkový okruh mestom)</b></p> <p>Periodicita: týždenne</p>	1	1	1	1

### Spolupráca s OOCR Región Liptov

Medzi ICM a OOCR Liptov je pre rok 2021 uzatvorená zmluvná spolupráca v hodnote 31 000 €, ktorou sa ICM zaväzuje k nasledovným aktivitám:

- zber a tvorba informačných databáz z oblasti cestovného ruchu v regióne Liptov,
- poskytovanie informačného servisu návštevníkom Liptova,
- spracúvanie informácií do propagačných materiálov a na webové stránky, spolupráca pri tvorbe propagačných materiálov,
- spracúvanie štatistiky návštevníkov v ICM,

- aktualizácia a správa domovských webových stránok mesta a ICM a facebookového profilu,
- príprava kalendária podujatí v regióne,
- prezentácia regiónu na podujatiach, výstavách a veľtrhoch,
- distribúcia propagačných materiálov klientom,
- Webmarketing – pravidelné uverejňovanie podujatí a noviniek v meste a okolí na web stránku, facebook OOCR a príprava newsletterov s ponukou mesta, ktoré distribuuje OOCR,
- Príprava podkladov k tlačovým správam vydávanými OOCR Liptov o meste v priebehu celého roka,
- Liptov Region Card (LRC) – spolupráca pri priamom predaji klientom, prezentácia produktov ICM v zľavovom systéme karty,
- Príprava podkladov k tlačeným propagačným materiálom vydávaných OOCR, (mapa a brožúra k LRC),
- Pravidelná účasť v expertných skupinách OOCR Liptov, spolupodieľanie sa na riešení regionálnej problematiky a plnenie úloh vyplývajúcich z členstva mesta v organizácii

#### Ciele a výstupy:

Cieľ	Merateľný ukazovateľ	Východiskový údaj rok 2020	Cieľová hodnota v roku 2021	Cieľová hodnota v roku 2022	Cieľová hodnota v roku 2023
Zabezpečiť aktívnu prezentáciu a propagáciu mesta v rámci regiónu	<b>Spolupráca s OOCR</b> - tvorba turistických databáz za mesto a okolie. Analýzy a štatistiky, mediálny servis, tvorba ponuky podujatí, tvorba PM, market. kampane	celoročne	celoročne	celoročne	celoročne

#### D/ Program 2 Doplnkové služby cestovného ruchu (vedľajšia hospodárska činnosť )

**Zámer programu:** Poskytnutie možnosti klientom využiť platené doplnkové služby a zároveň zabezpečenie časti finančných výnosov organizácie

#### Rozpočet programu:

rok	2020	2021
€	95 634	87 368



**Komentár k programu:** ICM poskytuje platené doplnkové služby v oblastiach:

- inzertná a propagačná služba
- zmenáreň
- sprievodcovská služba
- obchodná činnosť
- poistenie záchrany v horách
- predpredaj vstupeniek na kultúrne a športové podujatia
- predaj cestovných lístkov
- predaj Liptov Region Card
- distribučná činnosť publikácií a propagačných materiálov vydaných mestom
- kopírovacia služba a administratívne služby

## FINANCOVANIE ČINNOSTI ICM

Financovanie ICM v roku 2021 je plánované viaczdrojové, a to z rozpočtu mesta, z rozpočtu Oblastnej organizácie CR Región Liptov a z vlastných príjmov z VHČ.

Zdroje financovania hlavnej činnosti	Schválené na rok 2020	Návrh na rok 2021	Návrh na rok 2022	Návrh na rok 2023
Príspevok zriaďovateľa	157 795	155 795	157 795	157 795
Účelový finančný príspevok z OOCR	36 000	36 000	36 000	36 000

V roku 2021 je plánované pokračovanie projektu aktívnych opatrení trhu práce prostredníctvom Úradu práce, sociálnych vecí a rodiny v rámci § 54 Zákona o zamestnanosti (zamestnanie znevýhodneného uchádzača o zamestnanie). Finančné prostriedky v rámci projektu budú počas roka 2021 zakomponované do rozpočtu HČ priebežne v závislosti od schválených žiadostí na finančný príspevok za dané obdobie.

Rozpočet HČ aj VHČ je plánovaný ako vyrovnaný, pričom koeficient prepočtu nepriamych nákladov je v pomere 85 % HČ a 15 % VHČ. Výnosy vo VHČ zabezpečuje organizácia z vlastnej komerčnej činnosti.

## BOZP

V súlade so zákonom č. 122/2013 Z. z. o ochrane osobných údajov v znení neskorších predpisov má ICM vypracovaný Bezpečnostný projekt ochrany informačného systému spoločnosťou GAJOS, s.r.o., ktorého súčasťou je aj Bezpečnostná smernica.

V zmysle požiadaviek Nariadenia Európskeho parlamentu a rady (EÚ) 2016/679 z 27. apríla 2016 o ochrane fyzických osôb pri spracúvaní osobných údajov a o voľnom pohybe takýchto údajov, ktorým sa zrušuje smernica 65/46úES (Všeobecné nariadenie o ochrane údajov – Nariadenie GDPR) a spôsob adresovania konkrétnych požiadaviek nariadenia v podmienkach organizácie IC má vypracovaný projekt, ktorého súčasťou je bezpečnostná politika, bezpečnostná smernica, analýza rizík.

## SOCIÁLNY FOND

Tvorba sociálneho fondu je 1% z povinného prídeltu v príslušnom roku a zo zostatku z predchádzajúcich rokov. Sociálny fond sa používa na krytie 13,75 % hodnoty stravného lístka.

### Štruktúra výdavkov hlavnej a vedľajšej hospodárskej činnosti:

Hlavná činnosť Druh nákladov / výnosov	Schválený rozpočet na rok 2020 v €	Návrh rozpočtu na rok 2021 v €	Návrh rozpočtu na rok 2022 v €	Návrh rozpočtu na rok 2023 v €
<b>NÁKLADY</b>	<b>198 439</b>	<b>195 239</b>	<b>197 239</b>	<b>197 239</b>
<b>z toho prevádzkové náklady</b>	<b>193 439</b>	<b>190 239</b>	<b>192 239</b>	<b>192 239</b>
<b>50 Spotrebované nákupy</b>	<b>25 804</b>	<b>25 424</b>	<b>25 424</b>	<b>25 424</b>
501 Spotreba materiálu	9 680	10 250	10 250	10 250
501/1 Všeobecný materiál	3 000	3 000	3 000	3 000
501/0 Kancelársky materiál	1 630	2 200	2 200	2 200
501/2 Marketing	5 000	5 000	5 000	5 000
501/4 Knihy, časopisy, noviny	50	50	50	50
502 Spotreba energie	16 124	15 174	15 174	15 174
502/0 Elektrická energia	3 800	3 100	3 100	3 100
502/1 Voda, servisné poplatky	11 124	11 124	11 124	11 124
502/0 Klimatizácia	1 200	950	950	950
<b>51 Služby</b>	<b>37 528</b>	<b>32 793</b>	<b>34 793</b>	<b>34 793</b>
511 Oprava a údržba	200	200	200	200
512 Cestovné	800	800	800	800
513 Reprezentačný fond	280	280	280	280
518 Ostatné služby	36 248	33 513	33 513	33 513
518/0 Ochrana objektov	670	711	711	711
518/1 AiCES	200	200	200	200
518/2 Výkony spojov	12 644	9 822	9 822	9 822
z toho wifi	9 480	6 048	6 048	6 048
518/3 PZS	100	300	300	300
518/4 Správne poplatky	105	105	105	105
518/5 Ostat. služ., archivácia, správa registr.	150	150	150	150
518/6 Poštovné	50	50	50	50
518/7 Školenia, kurzy, semináre	500	300	300	300
518/8 Odvoz odpadov	109	155	155	155
518/9 Údržba software	300	300	300	300
518/91 Servis IT Synergon	2880	880	2880	2880
518/10 Nájomné	18 540	18 540	18 540	18 540
<b>52 Osobné náklady</b>	<b>129 973</b>	<b>132 048</b>	<b>132 048</b>	<b>132 048</b>
521 Mzdy	93 029	94 776	94 776	94 776
524 Náklady na soc. poistenie	32 514	33 124	33 124	33 124
527 Zákonné sociálne náklady	4 430	4 148	4 148	4 148

527/1 Povinný prídel do SF	930	948	948	948
527/2 Náklady na stravné	3 500	3 200	3 200	3 200
<b>54 Ostatné náklady</b>	<b>490</b>	<b>1530</b>	<b>1530</b>	<b>1530</b>
548 Iné ostatné náklady	490	1530	1530	1530
548/0 Poistenie majetku	90	1090	1090	1090
548/1 Poplatky banke	260	300	300	300
548/2 Ost. náklady	140	140	140	140
55 Odpisy a rezervy	4 644	3 444	3 444	3 444
551 Odpisy hmot. a nehm. inv. majetku	4 644	3 444	3 444	3 444

<b>VÝNOSY</b>	<b>198 439</b>	<b>195 239</b>	<b>197 239</b>	<b>197 239</b>
691 Príspevok zriaďovateľa	<b>157 795</b>	<b>155 795</b>	<b>157 795</b>	<b>157 795</b>
z toho : - na krytie prevádz. nákladov a marketing	157 795	155 795	157 795	157 795
692 Výnosy z kapitálových transferov	4 644	3 444	3 444	3 444
697 Účelový finančný príspevok z OOCR	36 000	36 000	36 000	36 000
<b>Výsledok hospodárenia</b>	<b>0</b>	<b>0</b>	<b>0</b>	<b>0</b>

Vedľajšia hospodárska činnosť Druh nákladov/výnosov	Schválený rozpočet na rok 2020	Návrh rozpočtu na rok 2021
<b>NÁKLADY</b>	<b>94 973</b>	<b>87 368</b>
<b>50 Spotrebované nákupy</b>	<b>13 240</b>	<b>10 790</b>
<b>501 Spotreba materiálu</b>	<b>440</b>	<b>440</b>
501/1 Všeobecný materiál	100	100
501/0 Kancelársky materiál	340	340
<b>504 Predaný tovar</b>	<b>12 800</b>	<b>10 350</b>
<b>51 Služby</b>	<b>961</b>	<b>1147</b>
<b>512 Cestovné</b>	<b>50</b>	<b>50</b>
<b>511 Oprava a údržba</b>	<b>50</b>	<b>200</b>
<b>518 Ostatné služby</b>	<b>861</b>	<b>897</b>
518/0 Ochrana objektov	170	125
518/2 Telekomunikačné služby	200	200
518/6 Poštovné	50	50
538/8 Odvoz odpadov	41	22
518/9 Údržba software	400	500
<b>52 Osobné náklady</b>	<b>15 085</b>	<b>13 939</b>
<b>521 Mzdové náklady</b>	<b>10 640</b>	<b>9 797</b>
<b>524 Náklady na soc. poistenie</b>	<b>3 719</b>	<b>3 424</b>
<b>527 Záonné sociálne náklady</b>	<b>726</b>	<b>718</b>
527/1 Povinný prídel do SF	106	98
527/2 Náklady na stravné	620	620
<b>54 Ostatné náklady</b>	<b>420</b>	<b>362</b>
<b>548 Iné ostatné náklady</b>	<b>420</b>	<b>362</b>

548/0 Poistenie majetku	300	192
548/13 Poplatky banke	120	120
548/14 Iné ost. náklady		50
<b>55 Odpisy a rezervy</b>	<b>130</b>	<b>300</b>
<b>552 Tvorba zákonných rezerv</b>	<b>130</b>	<b>300</b>
<b>568 Nákup valút</b>	<b>65 137</b>	<b>60 430</b>
<b>568 Poplatok za používanie POS terminálu</b>		<b>400</b>
<b>VÝNOSY</b>	<b>94 973</b>	<b>87 368</b>
<b>60 Tržby za vlast. výkony a za tovar</b>	<b>27 600</b>	<b>22 964</b>
<b>602 Tržby z predaja služieb</b>	<b>7 400</b>	<b>5 400</b>
602/0 Reklamné služby, inzercia	1 500	1 000
602/1 Servisné služby	5 900	4 400
sprostredkovanie poistenia na hory	100	100
kopírovanie, skenovanie	250	250
provízia z predaja vstupeniek	3 000	2 000
Liptov Region Card Klaster Liptov	150	150
sprievodcovská činnosť	2400	1 900
<b>604 Tržby za predaný tovar</b>	<b>20200</b>	<b>17564</b>
<b>648 Kredit. úrok</b>	<b>4</b>	<b>4</b>
<b>652 Zúčt. zák. rezerv</b>	<b>133</b>	<b>400</b>
<b>66 Ostatné výnosy</b>	<b>67 236</b>	<b>64 000</b>
<b>668 Predaj valút</b>	<b>67 236</b>	<b>64 000</b>
<b>Výsledok hospodárenia pred zdanením</b>	<b>0</b>	<b>0</b>

#### Zoznam použitých skratiek:

AiCES - Asociácia informačných centier Slovenska, CR - Cestovný ruch, HČ - Hlavná činnosť, ICM - INFORMAČNÉ CENTRUM mesta, KL - Klaster Liptov, KOČR - ŽTK ZA - Krajská organizácia cestovného ruchu - Žilinský turistický kraj, LRC - Liptov Region Card, MJK – Múzeum Janka Kráľa, OOCR - Oblastná organizácia cestovného ruchu REGION LIPTOV, PM - Propagačný materiál, ÚPSVaR Úrad práce, sociálnych vecí a rodiny.